

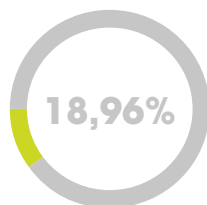
BOGOTÁ:
**UNA CIUDAD
MAYOR QUE SE PREPARA
PARA EL ENVEJECIMIENTO
DE SU POBLACIÓN**



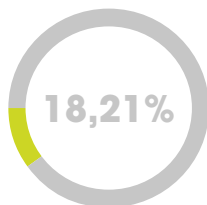
El **11,46%** de la población de Bogotá es mayor de 60 años.

En relación al número de habitantes Teusaquillo, Barrios Unidos y Chapinero son las localidades con mayor proporción de personas mayores:

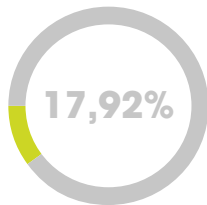
Teusaquillo



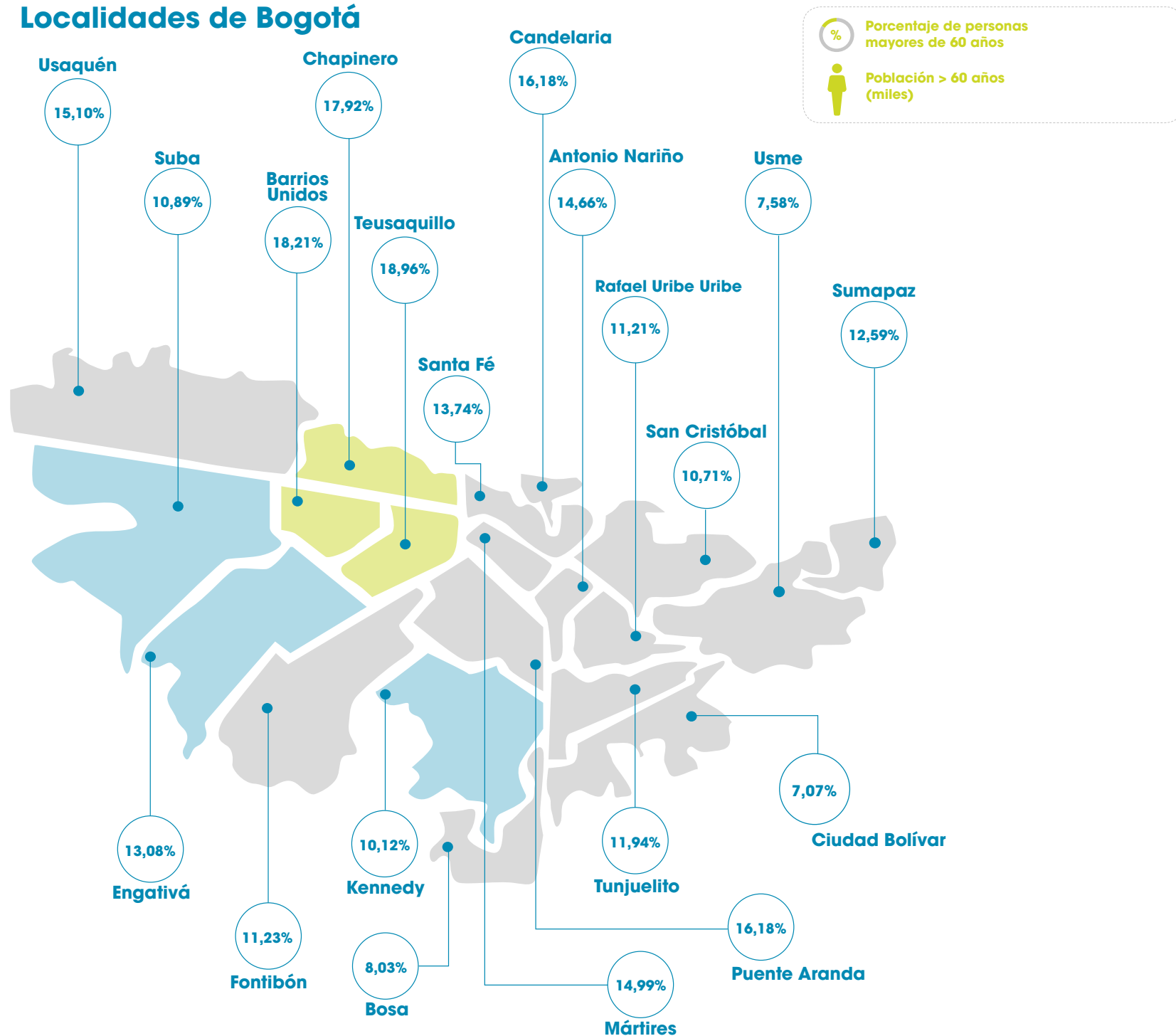
Barrios Unidos



Chapinero

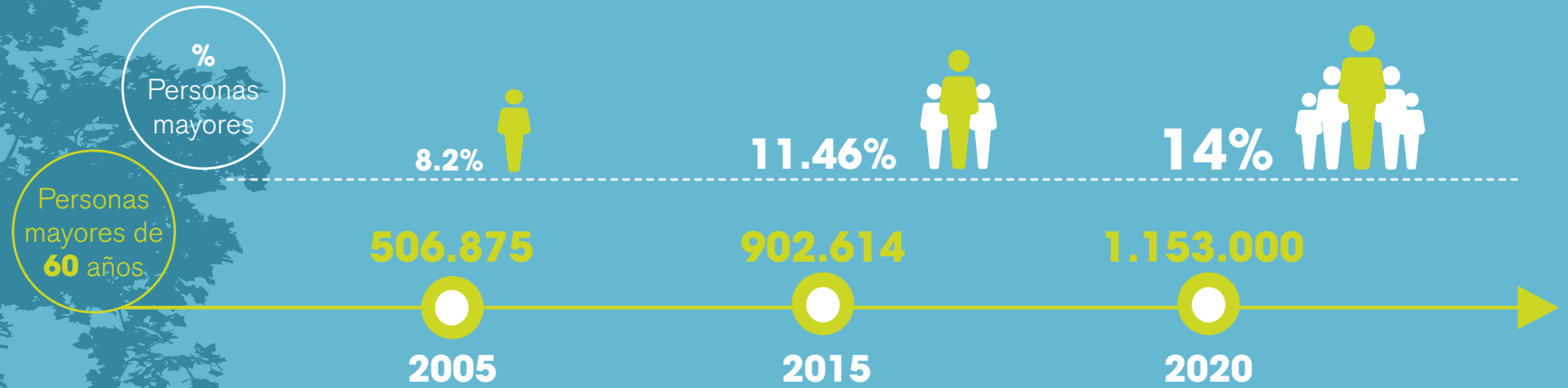


Localidades de Bogotá



TODAS LAS PERSONAS ENVEJECEN

Bogotá es una ciudad que **envejece rápidamente**, cada vez habrá más personas mayores de 60 años, y éstas **vivirán más tiempo**.



Bogotá cuenta con

19 consejos locales

y con



Consejo Distrital de Sabios, entes asesores de las políticas sociales con énfasis en el envejecimiento y la vejez.



Son **personas mayores** aquellas que tienen **60 años de edad o más**.

En el año 2011 el

71%

de las Personas Mayores de 60 años **votaron en las elecciones a la Alcaldía y al Concejo de Bogotá**.

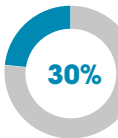
SITUACIÓN VEJEZ Y ENVEJECIMIENTO BOGOTÁ



Seguridad en el ingreso económico



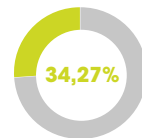
de las personas mayores de 60 años en Bogotá **recibe una pensión.**



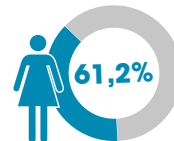
de las personas mayores en Bogotá **no tienen ingresos monetarios.** La mayor cantidad de personas sin ingresos están en **Ciudad Bolívar, Tunjuelito y Antonio Nariño.**



Alimentación



de las personas mayores de 60 años en Bogotá **están en riesgo de desnutrición.**



De la población en riesgo el **61,2%** son mujeres mayores de 60 años.



5 de cada **100** personas mayores asisten a programas alimentarios del Distrito.



Salud y hábitos de vida saludable



de las personas mayores en Bogotá está afiliada al **Sistema de Salud.**



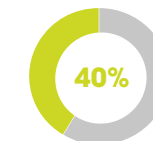
de las personas mayores están afiliadas al **régimen contributivo** y el **20% al subsidiado.**



Seguridad vial, transporte y movilidad



personas mayores acceden a subsidios de transporte y tarifas diferenciadas.



de los accidentes que sufren las personas mayores de 60 años en Bogotá son **accidentes de tránsito.**

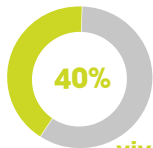
SITUACIÓN VEJEZ Y ENVEJECIMIENTO BOGOTÁ



Cuidado



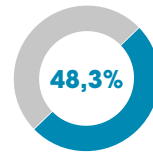
de las personas mayores de 60 años en Bogotá viven solas.



vive con parientes diferentes a sus hijos.



Trabajo y productividad

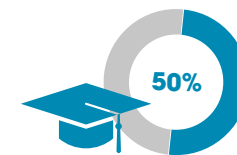


de las personas mayores buscan apoyo para negocios y proyectos que ya están en marcha.

La mayoría de apoyos a iniciativas productivas en el Distrito están en: Kennedy, Suba y Bosa.



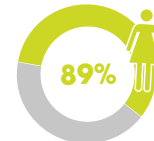
Acceso a TIC y alfabetización digital



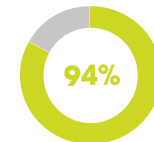
de la población mayor en Bogotá solo terminó hasta la educación primaria. Solo el 1,5% de ellos se encuentra actualmente estudiando.



de las personas mayores en Bogotá **no tiene acceso a computador ni a internet.**



de las **mujeres mayores de 60** no tiene acceso a internet.



de las personas mayores de **70 años** no tiene acceso a internet.

PRIORIDADES



Seguridad en el ingreso económico

- ▶ Ampliar la **cobertura y el monto de los subsidios monetarios** que reciben las personas mayores de 60 años. Dichos subsidios deben incluir también a aquellas personas mayores que viven en pobreza oculta.
- ▶ Desarrollar programas de **ahorro, preparación económica** y educación financiera para la vejez en toda la población.
- ▶ Desarrollar programas de **formalización laboral**, de **fomento a la cotización** al sistema de pensiones, y de **complemento y subsidio a las cotizaciones**.



Alimentación

- ▶ Ampliar los **comedores comunitarios** y priorizar a las personas mayores, ofrecer más de una comida caliente al día y brindar **alternativas para quienes no pueden desplazarse**.
- ▶ Fortalecer y ampliar la cobertura de los programas de **Canasta Alimentaria y de bonos canjeables por alimentos** que beneficien a las personas mayores.
- ▶ Todos los **programas de alimentación** para personas mayores deben ser **pertinentes y adaptados a las necesidades de salud** (Salud oral, hipertensión, diabetes, etc).



Salud y hábitos de vida saludable

- ▶ Desarrollar propuestas y **estrategias de atención integral** en los sitios de asistencia y hospitales, que **incluyan el acompañamiento de geriatras y gerontólogos**.
- ▶ Desarrollar programas distritales dirigidos a toda la población sobre **hábitos de vida saludable** como: salud nutricional, deporte, control del peso, salud oral, visual y auditiva, prevención del consumo de drogas, tabaco, azúcar y sal.
- ▶ Desarrollar programas de **prevención y cuidado de la salud mental**.



Seguridad vial, transporte y movilidad

- ▶ Garantizar que todas las personas mayores de 60 años **reciban el 50% de descuento en el Transporte Público**.
- ▶ Capacitar a los **conductores de los buses de Transmilenio y del SITP** para prestar un servicio amigable y seguro para las personas mayores.
- ▶ Avanzar y garantizar la **accesibilidad física de los buses nuevos del SITP** para personas mayores.
- ▶ Desarrollar campañas para personas mayores con **información sencilla sobre el servicio y las rutas del SITP**.



Cuidado

- ▶ Desarrollar programas de **preparación para la vejez** que ayuden a **menguar la soledad** de las personas mayores, que fomenten **espacios de encuentro** entre las personas mayores y otras personas.
- ▶ Desarrollar programas de **formación y capacitación a cuidadores** y a personas mayores cuidadoras.
- ▶ Fortalecer la estrategia de **Centros Vida, Centros Día, Noche y Protección para la atención integral** a las personas mayores en todas las localidades de Bogotá, con oferta disponible para todas las personas mayores.



Trabajo y productividad

- ▶ Definir en el Plan de Desarrollo Distrital, proyectos de inversión para el fortalecimiento y puesta en marcha de iniciativas que propicien la **productividad de las personas mayores**, reconociendo y aprovechando sus saberes y experticia.
- ▶ Desarrollar programas de formación, fortalecimiento y **acompañamiento a los procesos productivos** de las personas mayores con énfasis en el mercadeo y el emprendimiento.
- ▶ Aumentar y fortalecer los programas de **agricultura urbana y rural**.



Acceso a TIC y alfabetización digital

- ▶ Desarrollar programas de **alfabetización escolar y digital** que aumenten y fortalezcan el acceso de las personas mayores a las Tecnologías de la Información y las Comunicaciones.

Fuentes:

- ▶ Alcaldía de Bogotá, Decreto 345 de 2010.
- ▶ Concejo de Bogotá, Acuerdo 284 de 2007.
- ▶ Econometría, Línea Base de la Política Pública Social para el Envejecimiento y la Vejez en el Distrito Capital 2010-2025.
- ▶ Encuesta de Demografía y Salud de Bogotá, 2011.
- ▶ Encuesta SABE Bogotá, 2012.
- ▶ Fundación Saldarriaga Concha, Misión Colombia Envejece, 2015.

Aliados:

- ▶ Consejo de Sabios de Bogotá.
- ▶ Colombia Líder.

Este documento integra la opinión personal de quienes lo elaboraron y contiene la información y el conocimiento disponible al momento de su elaboración; no necesariamente representa la posición oficial que tuviera o llegare a tener la Fundación Saldarriaga Concha, sus socios, financiadores o cualquier otra persona o entidad con la que colabore o llegare a colaborar.