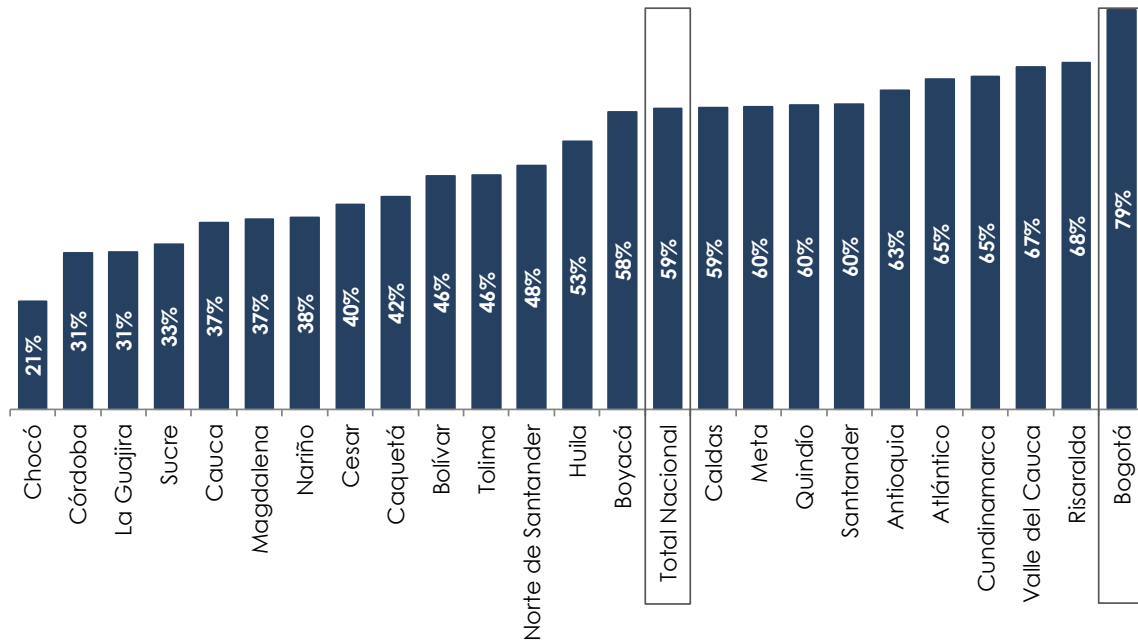
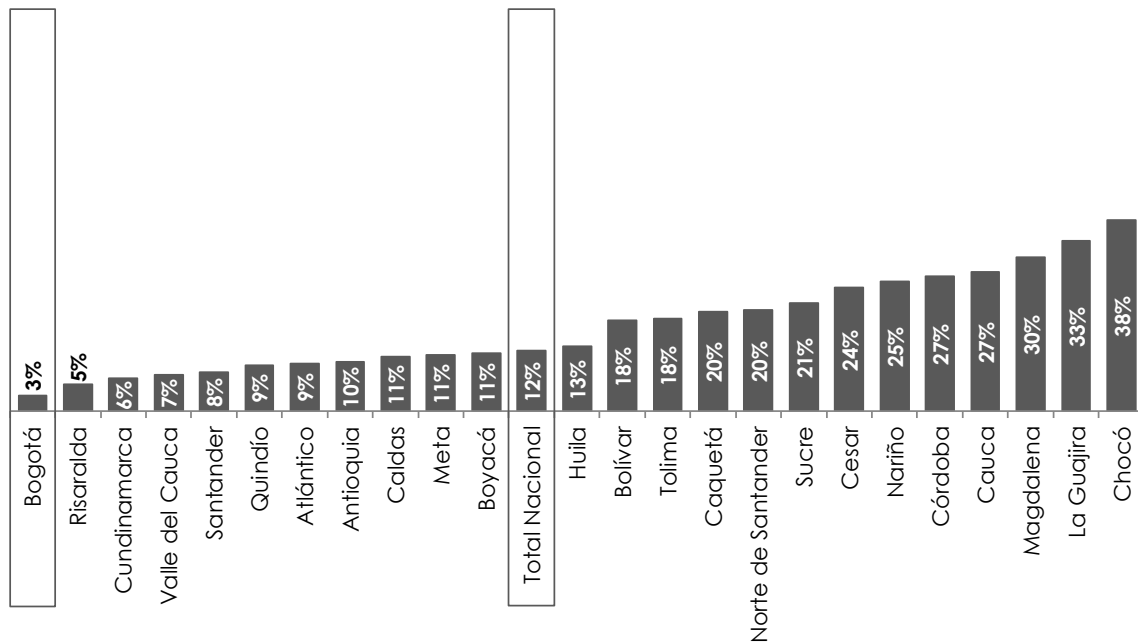


SITUACIÓN DE INCLUSIÓN DE LAS PERSONAS MAYORES DE 60 AÑOS EN BOGOTÁ: 2018

Doble inclusión



Doble exclusión



Fuente: Inclusión SAS con base en GEIH 2010-2018

En 2018, el 78,6% de las personas mayores de 60 años residentes en Bogotá se encontraba en condición de doble inclusión¹, y el 3,1% estaba doblemente excluida (social y productivamente). Al comparar los resultados con el promedio nacional de Colombia se tiene que las personas mayores en Bogotá tienen un mayor nivel de doble inclusión y menor nivel de doble exclusión.

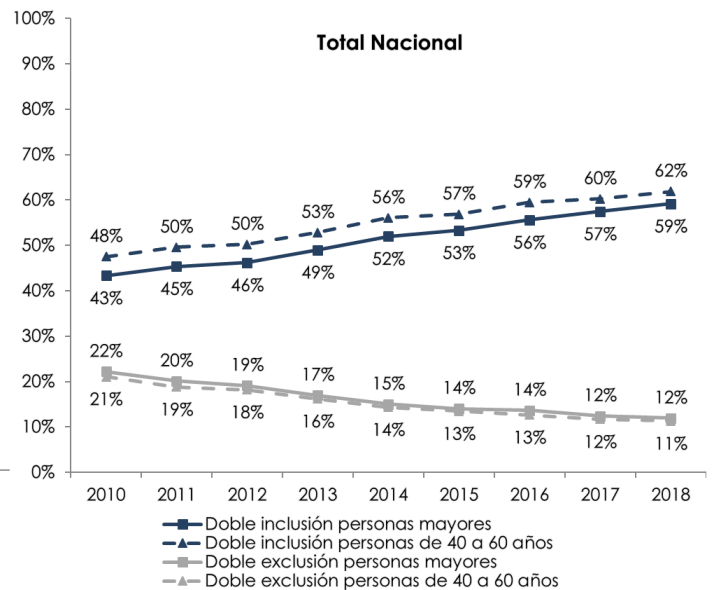
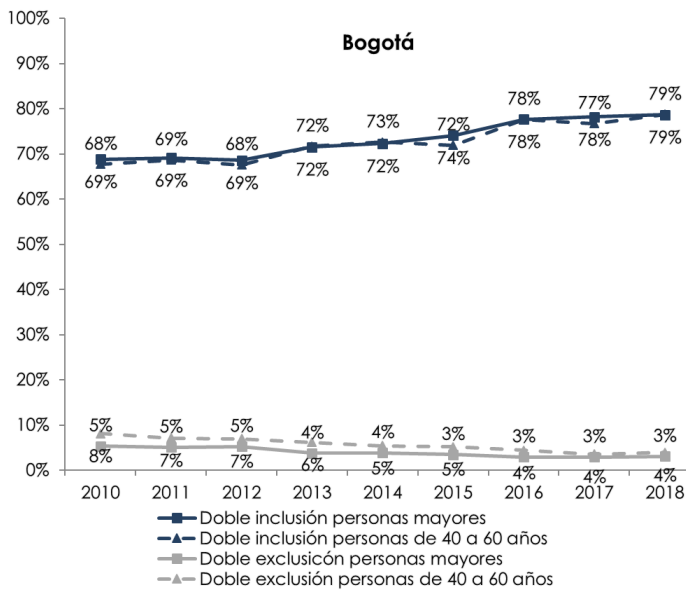
Doble inclusión y doble exclusión de las personas mayores de 60 años y de las personas de 40 a 60 años en Bogotá

Las condiciones de inclusión de las personas mayores en Bogotá han mejorado desde 2010. A un ritmo de crecimiento promedio anual del 1,7%, la doble inclusión de las personas mayores pasó de 68,8% en 2010 a 78,6% en 2018. Por su parte, la doble exclusión se redujo al pasar del 5,4% en 2010 al 3,1% en 2018.

Al comparar los resultados con el grupo de personas de 40 a 60 años, se tiene que las personas mayores registran condiciones de inclusión similares. En 2018, el 78,6% de las personas mayores en Bogotá lograron tener acceso simultáneo a oportunidades sociales y productivas, porcentaje semejante al reportado por las personas de 40 a 60 años (78,7%). Por su parte, la doble exclusión de las personas mayores es similar a la doble exclusión de las personas de 40 a 60 años (3,1% vs 3,9%).

¹La doble inclusión implica el acceso simultáneo a inclusión social y productiva.

ÍNDICE MULTIDIMENSIONAL DE INCLUSIÓN SOCIAL Y PRODUCTIVA PARA PERSONAS MAYORES RESULTADOS BOGOTÁ 2018

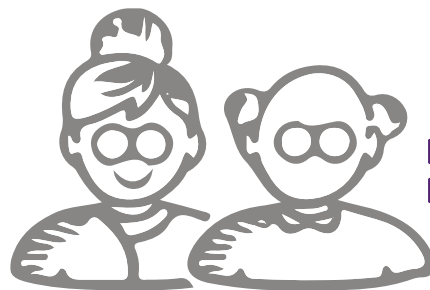


Fuente: Inclusión SAS con base en GEIH 2010-2018

Estas disparidades entre población mayor y población de 40 a 60 años en Bogotá, en los indicadores de doble inclusión y doble exclusión, no son similares a las disparidades del total nacional. Además, en Bogotá las personas mayores presentan mejores condiciones de inclusión que las del promedio nacional.

Doble inclusión y doble exclusión de las personas mayores en Bogotá por sexo

Doble inclusión: 78,4%
Doble exclusión: 2,9%



Doble inclusión: 79,0%
Doble exclusión: 3,3%

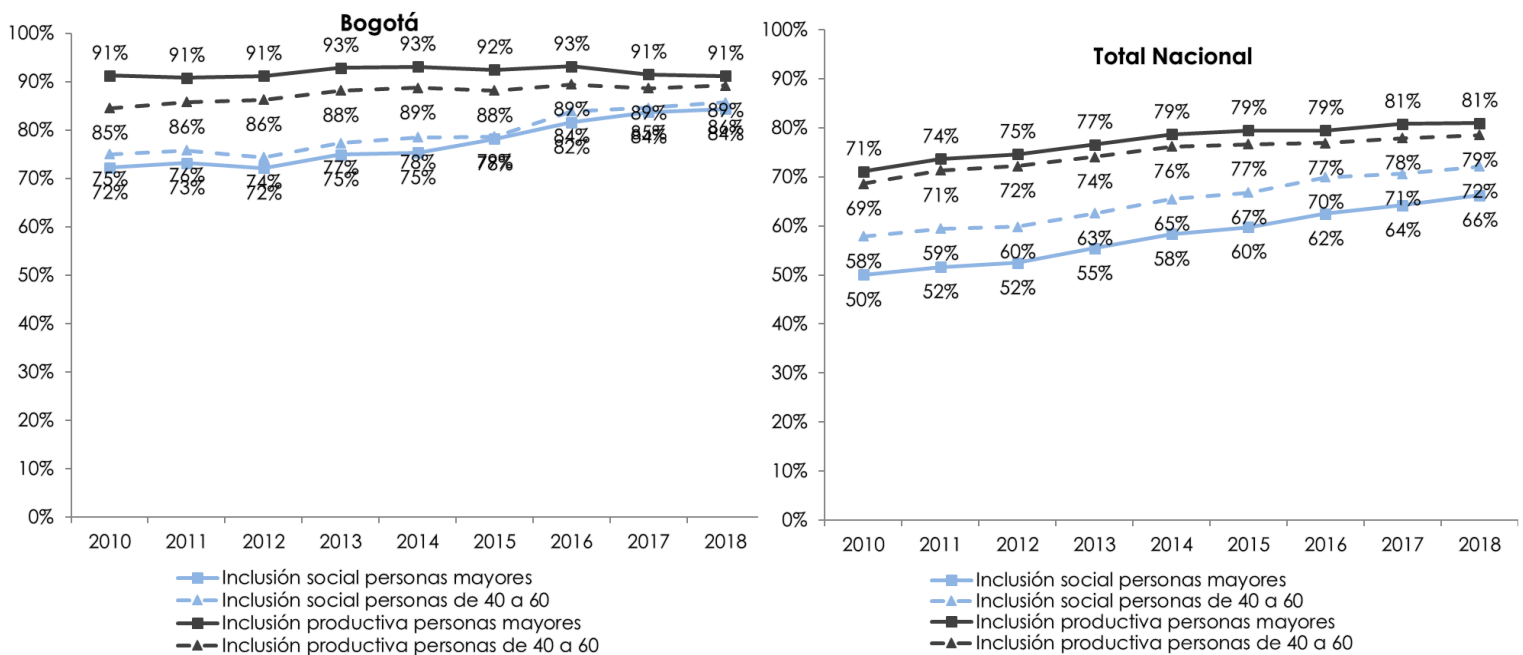
Dentro del grupo de personas mayores en Bogotá, las mujeres tienen condiciones de inclusión similares a las de los hombres. Los resultados de doble inclusión no presentan grandes diferencias entre las mujeres mayores (78,4%) y los hombres de la misma población (79,0%), lo mismo ocurre en el indicador de doble exclusión (2,9% vs 3,3%).

A nivel nacional, la doble inclusión de las personas mayores de 60 años es mayor entre las mujeres en comparación con los hombres (60,3% vs 57,8%). Además, en

la doble exclusión no se observan diferencias entre mujeres y hombres mayores (11,4% vs 12,5%).

Inclusión social e Inclusión productiva de las personas mayores y de las personas de 40 a 60 años en Bogotá

La inclusión social² de las personas mayores pasó de 72,2% en 2010 a 84,4% en 2018, lo que significó un aumento promedio anual del 2,0%. Con un crecimiento casi nulo, la inclusión productiva³ de las personas mayores En Bogotá se mantuvo estable a lo largo de los años analizados.



Fuente: Inclusión SAS con base en GEIH 2010-2018

Al comparar con el grupo de personas de 40 a 60 años, se tiene que las personas mayores registran menor acceso a oportunidades sociales. En 2018, el 85,7% de las personas de 40 a 60 años en Bogotá alcanzaron buenos resultados de

²El componente de inclusión social consta de 3 dimensiones: educación, acceso a salud y vivienda y servicios públicos. En total las 3 dimensiones recogen 9 indicadores de los cuales 4 tienen sub-indicadores individual y resto hogar. La dimensión de educación está compuesta por los indicadores: alfabetismo y logro educativo. La de acceso a salud por los indicadores: aseguramiento en salud y acceso (financiero) a servicios de salud. Y la de vivienda y servicios públicos por los indicadores: acceso a fuente de agua mejorada, eliminación de excretas, pisos y paredes adecuadas, y hacinamiento.

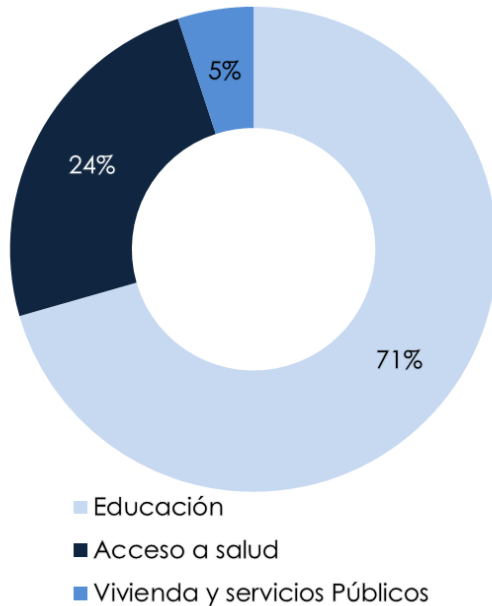
³El componente de inclusión productiva consta de 2 dimensiones: pobreza por ingresos y acceso a trabajo de calidad; y 5 indicadores, todos con sub-indicadores individual y resto hogar. La dimensión de acceso a trabajo de calidad está compuesta por los indicadores: empleo, cotizante a pensión, trabaja máximo 48 hrs a la semana y sin subempleo por competencias. La dimensión de pobreza por ingresos está compuesta por el indicador de no pobre por ingresos que sigue la medición oficial de pobreza monetaria.

inclusión social, mientras que las personas mayores lograron acceder a oportunidades sociales en un 84,4%.

Los resultados de inclusión productiva son diferentes entre los dos grupos. La proporción de personas de 40 a 60 años incluidas productivamente en 2018 fue de 89,2%, esta proporción para las personas mayores fue de 91,2%.

Las disparidades de inclusión social entre las personas mayores y las personas de 40 a 60 años que se observan en Bogotá siguen la tendencia del promedio nacional, en donde se registra un menor nivel de inclusión social en las personas mayores.

Composición de la exclusión social en las personas mayores en Bogotá: 2018



Fuente: Inclusión SAS con base en GEIH 2018

La dimensión de educación conformada por los indicadores de analfabetismo y bajo logro educativo explica el 70,6% de la exclusión social de las personas mayores en Bogotá.

Las condiciones de vivienda y servicios públicos contribuyen en un 5,0%, y la dimensión de acceso a salud explica el 24,4% de la exclusión social de las personas mayores.



Características de individuo: 51,6%

La condición de exclusión social de las personas mayores está explicada en un 51,6% por las características del individuo (variables de tipo individual).



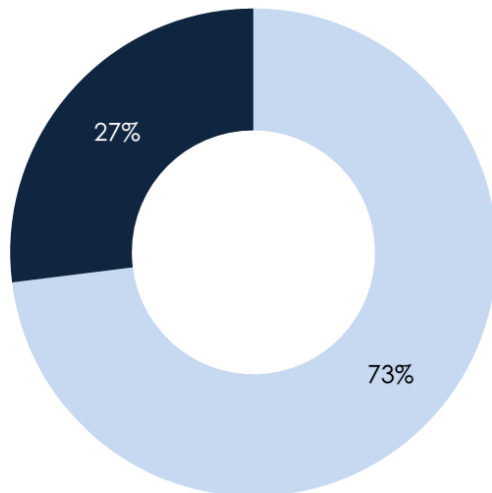
Características de los otros miembros del hogar: 43,3%

La exclusión social de las personas mayores en el departamento de Bogotá se explica en un 43,3% por las características de los otros miembros del hogar y en un 5,0% por las características de todo el hogar.



Características de todo el hogar: 5,0%

Composición de la exclusión productiva de las personas mayores en Bogotá: 2018



- Pobreza por ingresos
- Acceso a trabajo de calidad

Fuente: Inclusión SAS con base en GEIH 2018

La exclusión productiva de las personas mayores en Bogotá se debe en un 73,0% a la insuficiencia de ingresos (pobreza monetaria). Las condiciones de acceso a trabajo de calidad contribuyen en un 27,0% a la exclusión productiva de las personas mayores.



Características del individuo: 62,5%



Características de los otros miembros del hogar: 37,5%

A su vez, la exclusión productiva está explicada en un 62,5% por las características individuales de las personas mayores y en un 37,5% por las características productivas de los otros miembros del hogar.

El componente de inclusión productiva no incluye indicadores de todo el hogar