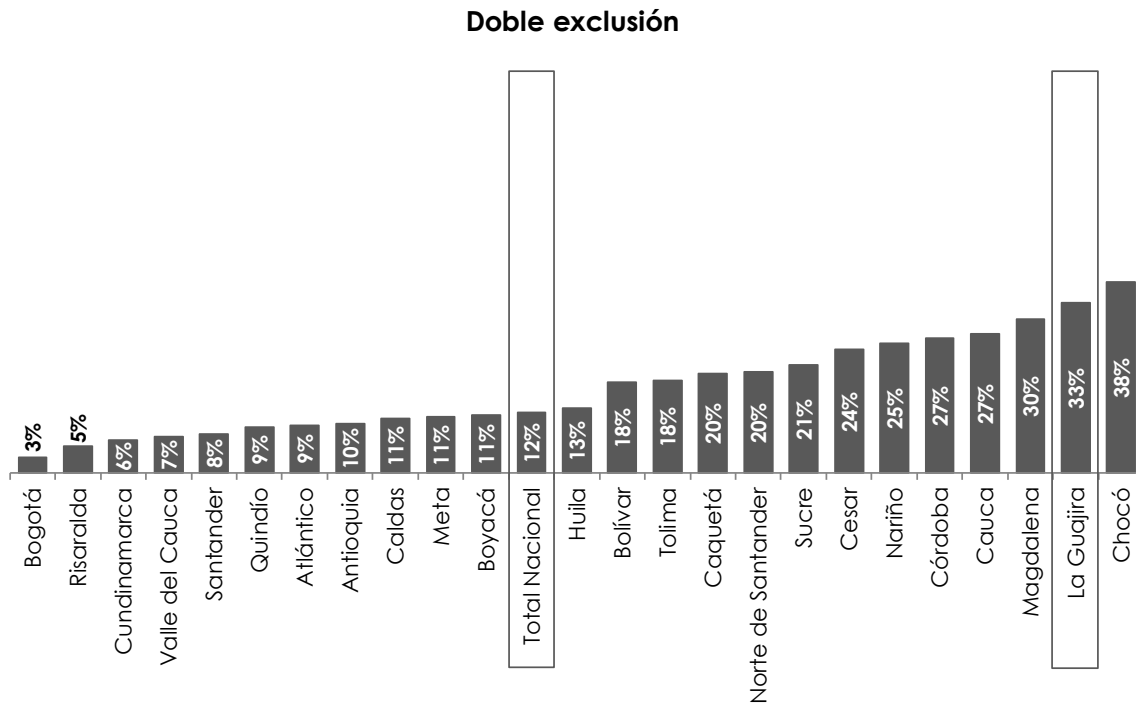
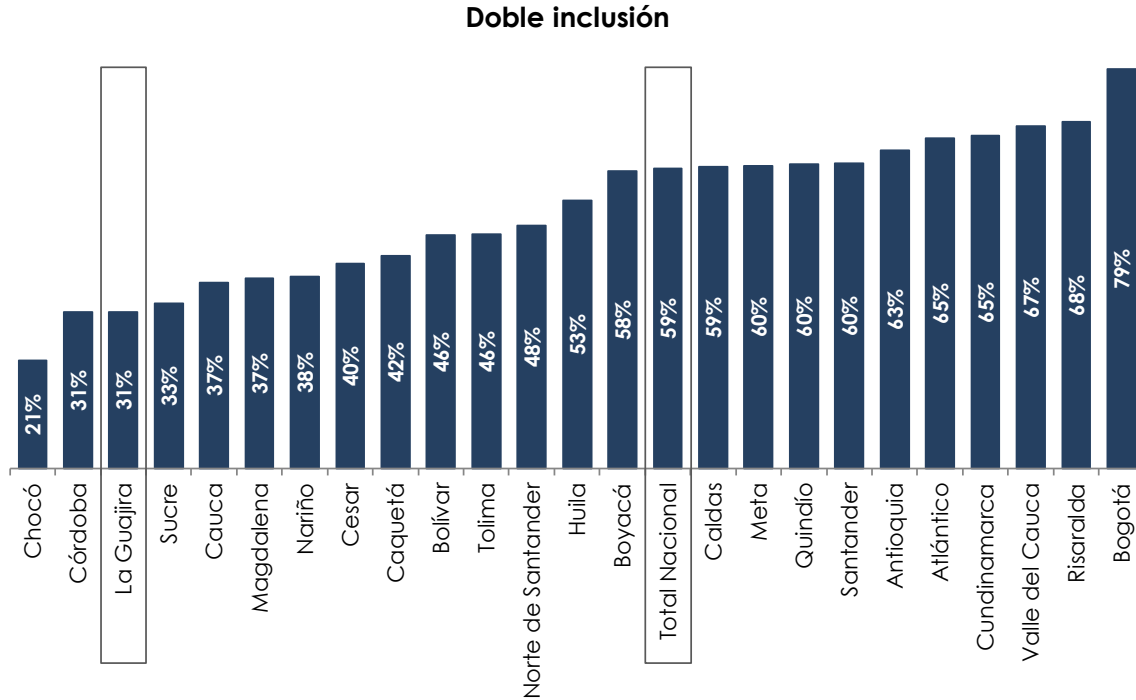


## SITUACIÓN DE INCLUSIÓN DE LAS PERSONAS MAYORES DE 60 AÑOS EN LA GUAJIRA: 2018



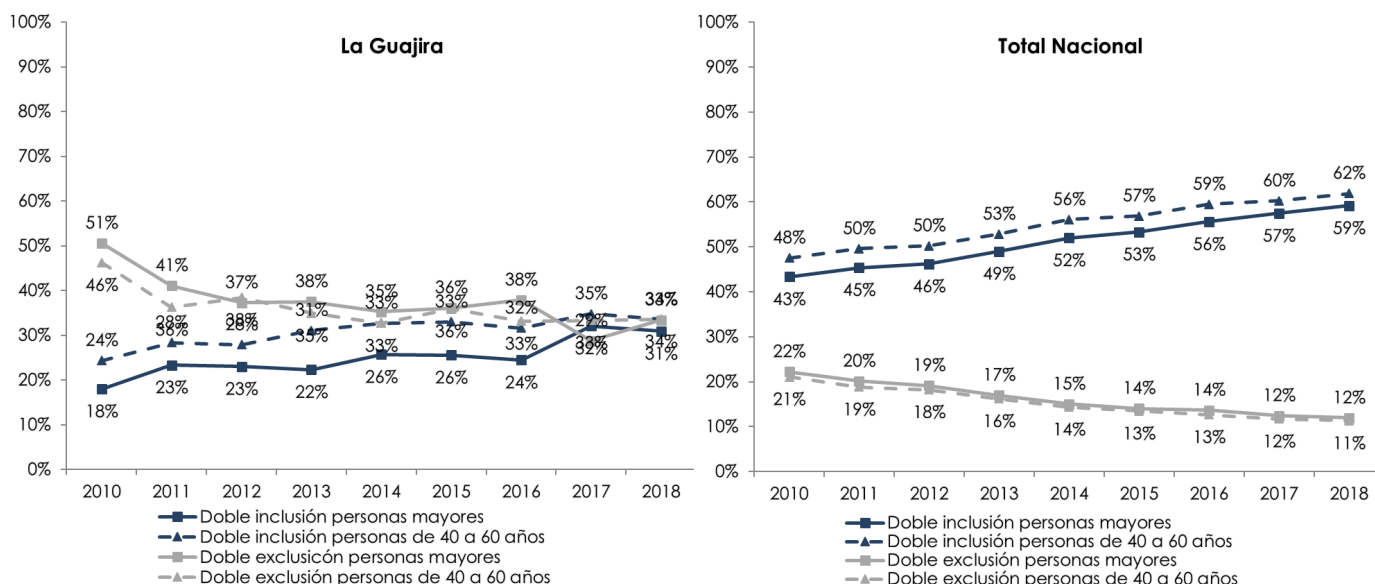
Fuente: Inclusión SAS con base en GEIH 2010-2018

En 2018, el 30,9% de las personas mayores de 60 años residentes en La Guajira se encontraba en condición de doble inclusión<sup>1</sup>, y el 33,4% estaba doblemente excluida (social y productivamente). Al comparar los resultados con el promedio nacional de Colombia se tiene que las personas mayores en La Guajira tienen un menor nivel de doble inclusión y mayor nivel de doble exclusión.

### Doble inclusión y doble exclusión de las personas mayores de 60 años y de las personas de 40 a 60 años en La Guajira

Las condiciones de inclusión de las personas mayores en La Guajira han mejorado desde 2010. A un ritmo de crecimiento promedio anual del 7,9%, la doble inclusión de las personas mayores pasó de 18,0% en 2010 a 30,9% en 2018. Por su parte, la doble exclusión se redujo al pasar del 50,6% en 2010 al 33,4% en 2018.

Al comparar los resultados con el grupo de personas de 40 a 60 años, se tiene que las personas mayores registran condiciones de inclusión más bajas. En 2018, el 30,9% de las personas mayores en La Guajira lograron tener acceso simultáneo a oportunidades sociales y productivas, porcentaje inferior al reportado por las personas de 40 a 60 años (33,5%). Por su parte, la doble exclusión de las personas mayores es similar a la doble exclusión de las personas de 40 a 60 años (33,4% vs 33,6%).



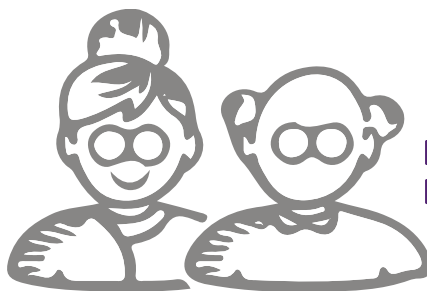
Fuente: Inclusión SAS con base en GEIH 2010-2018

<sup>1</sup>La doble inclusión implica el acceso simultáneo a inclusión social y productiva.

Estas disparidades entre población mayor y población de 40 a 60 años en La Guajira, en el indicador de doble inclusión, son similares a las del total nacional. Además, en La Guajira las personas mayores presentan condiciones de inclusión más bajas a las del promedio nacional.

### **Doble inclusión y doble exclusión de las personas mayores en La Guajira por sexo**

**Doble inclusión: 32,9%**  
**Doble exclusión: 32,9%**



**Doble inclusión: 28,6%**  
**Doble exclusión: 34,0%**

Dentro del grupo de personas mayores en La Guajira, las mujeres tienen mejores condiciones de inclusión que los hombres. La doble inclusión es mayor en las mujeres mayores (32,9%) que en los hombres mayores (28,6%) y la doble exclusión es menor en las mujeres mayores que en los hombres mayores (32,9% vs 34,0%).

A nivel nacional, la doble inclusión de las personas mayores de 60 años es mayor entre las mujeres en comparación con los hombres (60,3% vs 57,8%). Además, en la doble exclusión no se observan diferencias entre mujeres y hombres mayores (11,4% vs 12,5%).

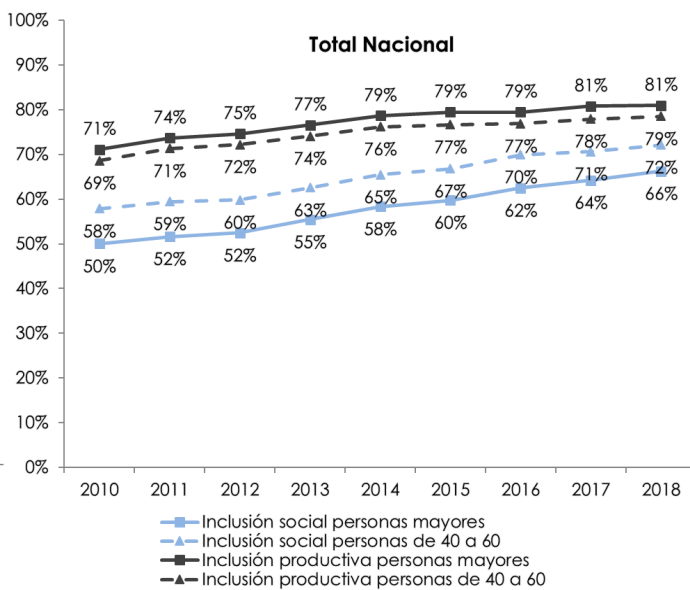
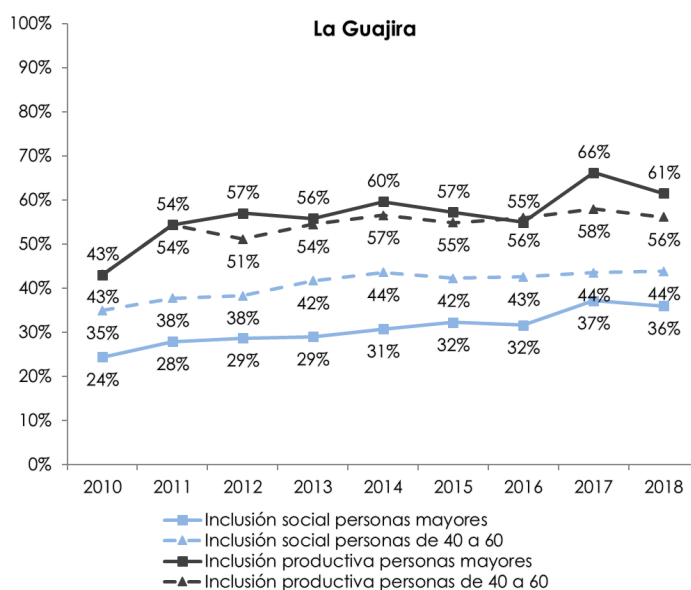
### **Inclusión social e Inclusión productiva de las personas mayores y de las personas de 40 a 60 años en La Guajira**

La inclusión social<sup>2</sup> de las personas mayores pasó de 24,4% en 2010 a 36,0% en 2018, lo que significó un aumento promedio anual del 5,2%. Con un crecimiento similar al anterior, las personas mayores han registrado mejoría en inclusión productiva<sup>3</sup>.

<sup>2</sup>El componente de inclusión social consta de 3 dimensiones: educación, acceso a salud y vivienda y servicios públicos. En total las 3 dimensiones recogen 9 indicadores de los cuales 4 tienen sub-indicadores individual y resto hogar. La dimensión de educación está compuesta por los indicadores: alfabetismo y logro educativo. La de acceso a salud por los indicadores: aseguramiento en salud y acceso (financiero) a servicios de salud. Y la de vivienda y servicios públicos por los indicadores: acceso a fuente de agua mejorada, eliminación de excretas, pisos y paredes adecuadas, y hacinamiento.

<sup>3</sup>El componente de inclusión productiva consta de 2 dimensiones: pobreza por ingresos y acceso a trabajo de calidad; y 5 indicadores, todos con sub-indicadores individual y resto hogar. La dimensión de acceso a trabajo de calidad está compuesta por los indicadores: empleo, cotizante a pensión, trabaja máximo 48 hrs a la semana y sin subempleo por competencias. La dimensión de pobreza por ingresos está compuesta por el indicador de no pobre por ingresos que sigue la medición oficial de pobreza monetaria.

## ÍNDICE MULTIDIMENSIONAL DE INCLUSIÓN SOCIAL Y PRODUCTIVA PARA PERSONAS MAYORES RESULTADOS LA GUAJIRA 2018



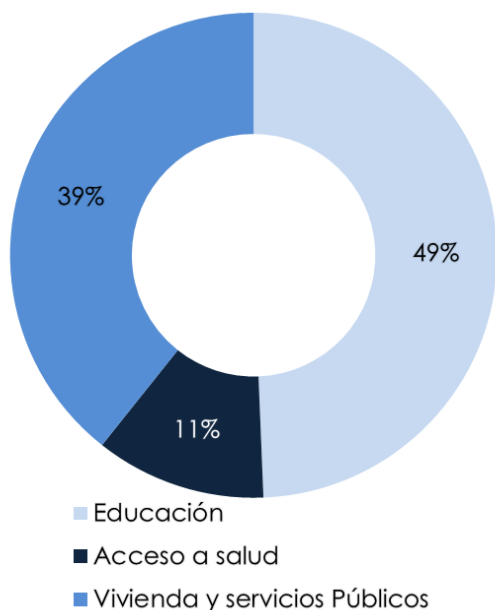
Fuente: Inclusión SAS con base en GEIH 2010-2018

Al comparar con el grupo de personas de 40 a 60 años, se tiene que las personas mayores registran menor acceso a oportunidades sociales. En 2018, el 43,8% de las personas de 40 a 60 años en La Guajira alcanzaron buenos resultados de inclusión social, mientras que las personas mayores lograron acceder a oportunidades sociales en un 36,0%.

Los resultados de inclusión productiva son diferentes entre los dos grupos. La proporción de personas de 40 a 60 años incluidas productivamente en 2018 fue de 56,1% y la proporción de personas mayores incluidas productivamente durante el mismo año fue de 61,5%.

Las disparidades de inclusión social entre las personas mayores y las personas de 40 a 60 años que se observan en La Guajira siguen la tendencia del promedio nacional, en donde se registra un menor nivel de inclusión social en las personas mayores.

## Composición de la exclusión social en las personas mayores en La Guajira: 2018



Fuente: Inclusión SAS con base en GEIH 2018

La dimensión de educación conformada por los indicadores de analfabetismo y bajo logro educativo explica el 49,4% de la exclusión social de las personas mayores en La Guajira.

Las condiciones de vivienda y servicios públicos contribuyen en un 39,3%, y la dimensión de acceso a salud explica el 11,3% de la exclusión social de las personas mayores.



Características de individuo: 36,6%

La condición de exclusión social de las personas mayores está explicada en un 36,6% por las características del individuo (variables de tipo individual).



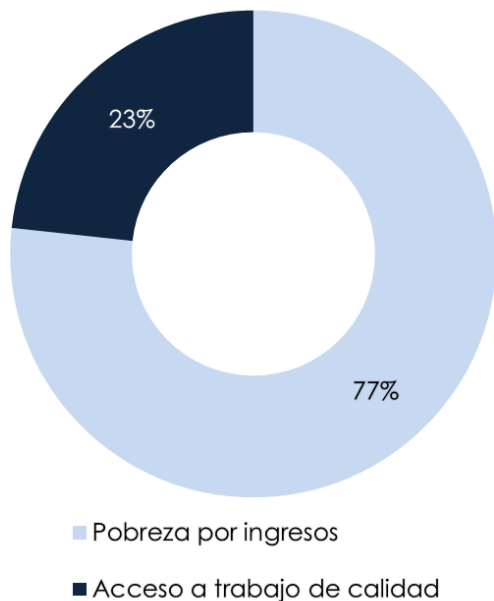
Características de los otros miembros del hogar: 24,1%

La exclusión social de las personas mayores en el departamento de La Guajira se explica en un 24,1% por las características de los otros miembros del hogar y en un 39,3% por las características de todo el hogar.



Características de todo el hogar: 39,3%

## Composición de la exclusión productiva de las personas mayores en La Guajira: 2018



La exclusión productiva de las personas mayores en La Guajira se debe en un 76,7% a la insuficiencia de ingresos (pobreza monetaria). Las condiciones de acceso a trabajo de calidad contribuyen en un 23,3% a la exclusión productiva de las personas mayores.

Fuente: Inclusión SAS con base en GEIH 2018



Características del individuo: 61,5%



Características de los otros miembros del hogar: 38,5%

A su vez, la exclusión productiva está explicada en un 61,5% por las características individuales de las personas mayores y en un 38,5% por las características productivas de los otros miembros del hogar.

El componente de inclusión productiva no incluye indicadores de todo el hogar