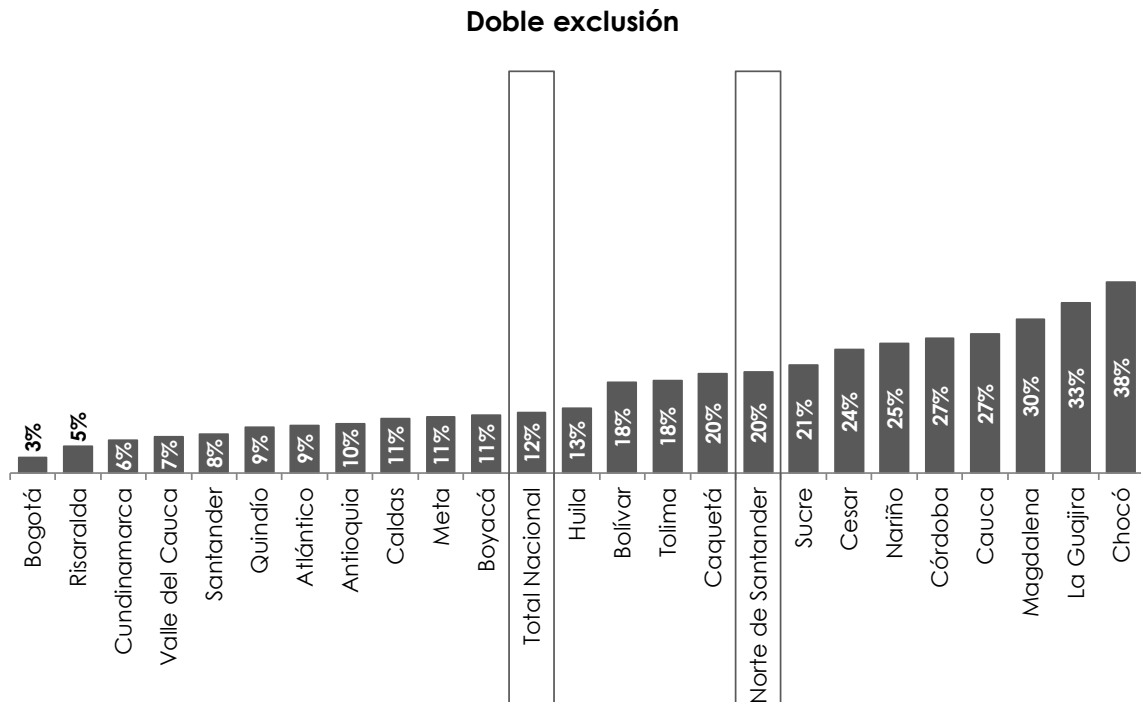
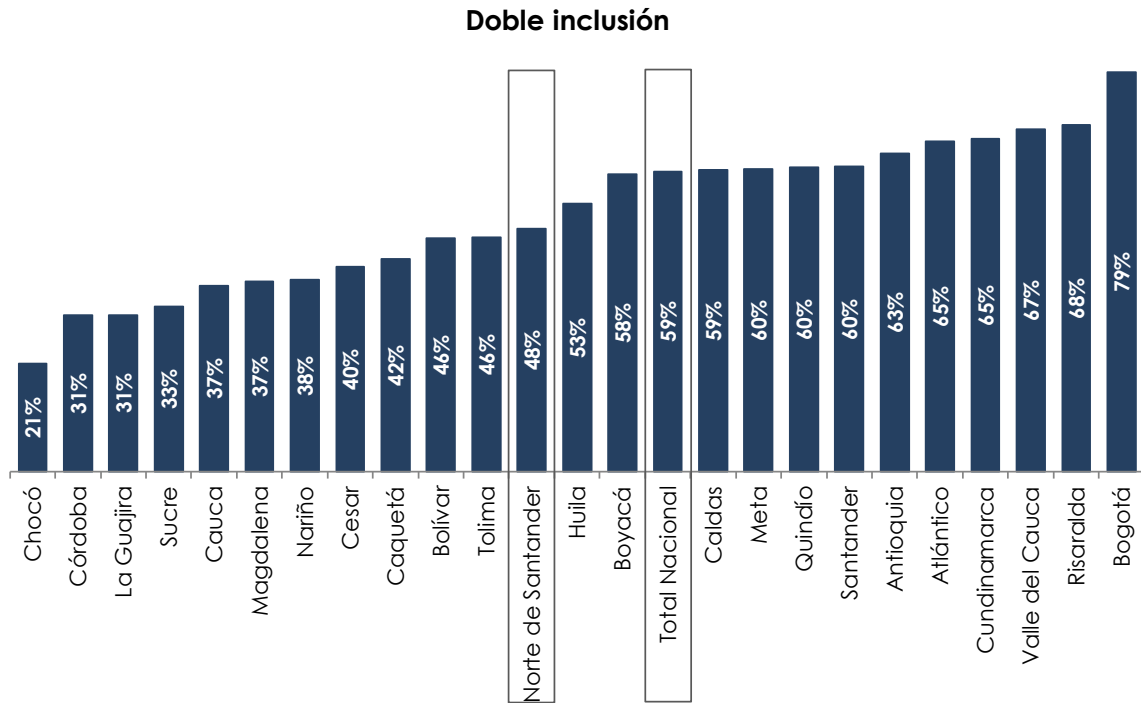


## SITUACIÓN DE INCLUSIÓN DE LAS PERSONAS MAYORES DE 60 AÑOS EN NORTE DE SANTANDER: 2018



Fuente: Inclusión SAS con base en GEIH 2010-2018

En 2018, el 47,9% de las personas mayores de 60 años residentes en Norte de Santander se encontraba en condición de doble inclusión<sup>1</sup>, y el 19,8% estaba doblemente excluida (social y productivamente). Al comparar los resultados con el promedio nacional de Colombia se tiene que las personas mayores en Norte de Santander tienen un menor nivel de doble inclusión y mayor nivel de doble exclusión.

### **Doble inclusión y doble exclusión de las personas mayores de 60 años y de las personas de 40 a 60 años en Norte de Santander**

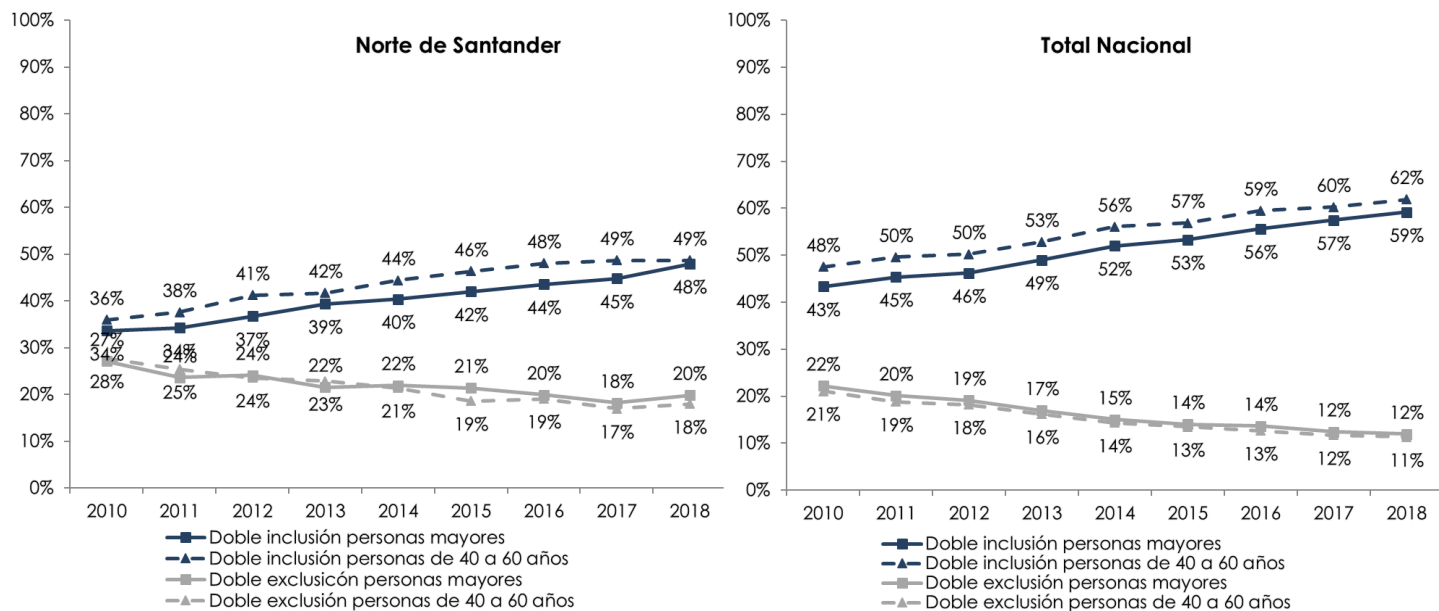
Las condiciones de inclusión de las personas mayores en Norte de Santander han mejorado desde 2010. A un ritmo de crecimiento promedio anual del 4,6%, la doble inclusión de las personas mayores pasó de 33,6% en 2010 a 47,9% en 2018. Por su parte, la doble exclusión se redujo al pasar del 27,1% en 2010 al 19,8% en 2018.

Al comparar los resultados con el grupo de personas de 40 a 60 años, se tiene que las personas mayores registran condiciones de inclusión más bajas. En 2018, el 47,9% de las personas mayores en Norte de Santander lograron tener acceso simultáneo a oportunidades sociales y productivas, porcentaje similar al reportado por las personas de 40 a 60 años (48,6%). Por su parte, la doble exclusión de las personas mayores es mayor a la doble exclusión de las personas de 40 a 60 años (19,8% vs 17,9%).

---

<sup>1</sup>La doble inclusión implica el acceso simultáneo a inclusión social y productiva.

**ÍNDICE MULTIDIMENSIONAL DE INCLUSIÓN SOCIAL Y PRODUCTIVA PARA PERSONAS MAYORES RESULTADOS NORTE DE SANTANDER 2018**

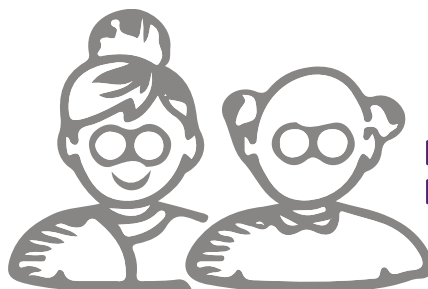


Fuente: Inclusión SAS con base en GEIH 2010-2018

Estas disparidades entre población mayor y población de 40 a 60 años en Norte de Santander, en los indicadores de doble inclusión y doble exclusión, son similares a las disparidades del total nacional. Y en Norte de Santander las personas mayores presentan condiciones de inclusión más bajas a las del promedio nacional.

**Doble inclusión y doble exclusión de las personas mayores en Norte de Santander por sexo**

**Doble inclusión: 49,6%**  
**Doble exclusión: 19,6%**



**Doble inclusión: 46,0%**  
**Doble exclusión: 20,1%**

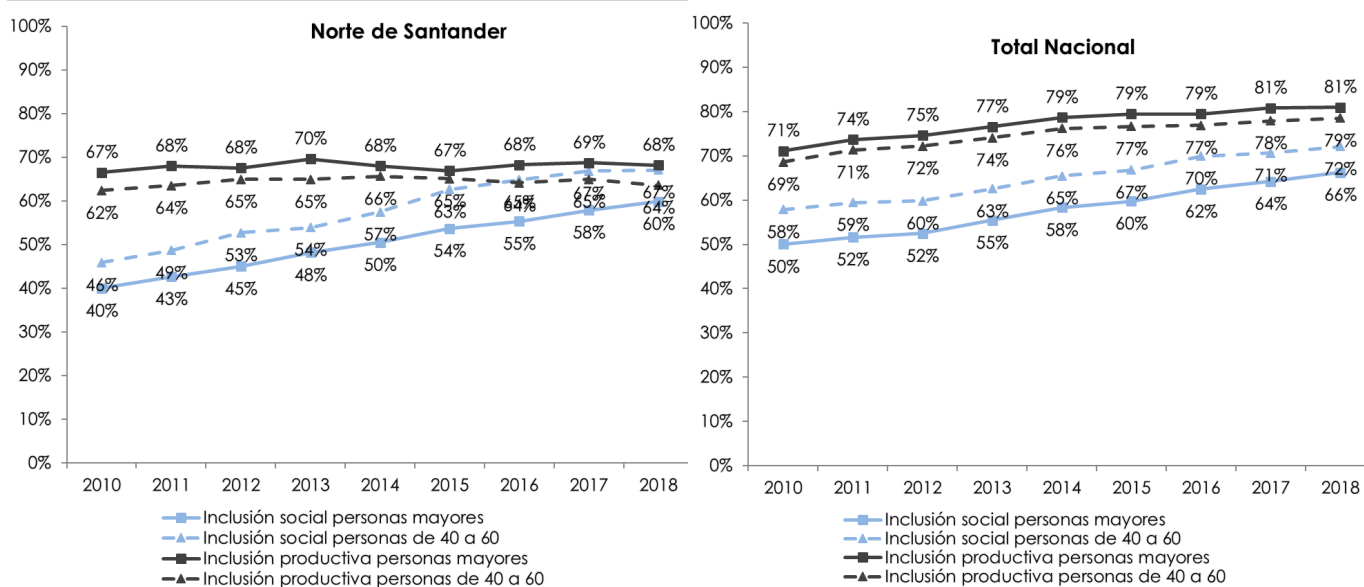
Dentro del grupo de personas mayores en Norte de Santander, las mujeres tienen mejores condiciones de inclusión que los hombres. La doble inclusión es mayor en las mujeres mayores (49,6%) que en los hombres mayores (46,0%) y la doble exclusión es menor en las mujeres mayores que en los hombres mayores (19,6% vs 20,1%).

A nivel nacional, la doble inclusión de las personas mayores de 60 años es mayor entre las mujeres en comparación con los hombres (60,3% vs 57,8%). Además, en

la doble exclusión no se observan diferencias entre mujeres y hombres mayores (11,4% vs 12,5%).

## Inclusión social e Inclusión productiva de las personas mayores y de las personas de 40 a 60 años en Norte de Santander

La inclusión social<sup>2</sup> de las personas mayores pasó de 40,0% en 2010 a 59,9% en 2018, lo que significó un aumento promedio anual del 5,2%. Con un crecimiento mucho más lento al anterior, las personas mayores han registrado mejoría en inclusión productiva<sup>3</sup>.



Fuente: Inclusión SAS con base en GEIH 2010-2018

Al comparar con el grupo de personas de 40 a 60 años, se tiene que las personas mayores registran menor acceso a oportunidades sociales. En 2018, el 67,1% de las personas de 40 a 60 años en Norte de Santander alcanzaron buenos resultados de inclusión social, mientras que las personas mayores lograron acceder a oportunidades sociales en un 59,9%.

<sup>2</sup>El componente de inclusión social consta de 3 dimensiones: educación, acceso a salud y vivienda y servicios públicos. En total las 3 dimensiones recogen 9 indicadores de los cuales 4 tienen sub-indicadores individual y resto hogar. La dimensión de educación está compuesta por los indicadores: alfabetismo y logro educativo. La de acceso a salud por los indicadores: aseguramiento en salud y acceso (financiero) a servicios de salud. Y la de vivienda y servicios públicos por los indicadores: acceso a fuente de agua mejorada, eliminación de excretas, pisos y paredes adecuadas, y hacinamiento.

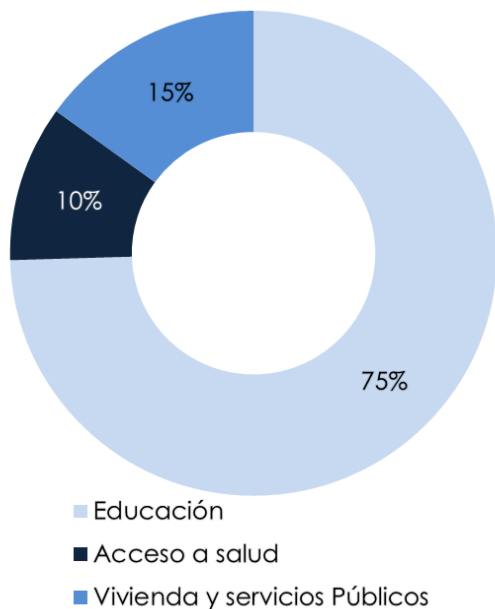
<sup>3</sup>El componente de inclusión productiva consta de 2 dimensiones: pobreza por ingresos y acceso a trabajo de calidad; y 5 indicadores, todos con sub-indicadores individual y resto hogar. La dimensión de acceso a trabajo de calidad está compuesta por los indicadores: empleo, cotizante a pensión, trabaja máximo 48 hrs a la semana y sin subempleo por competencias. La dimensión de pobreza por ingresos está compuesta por el indicador de no pobre por ingresos que sigue la medición oficial de pobreza monetaria.

**ÍNDICE MULTIDIMENSIONAL DE INCLUSIÓN  
SOCIAL Y PRODUCTIVA PARA PERSONAS MAYORES  
RESULTADOS NORTE DE SANTANDER 2018**

Los resultados de inclusión productiva son diferentes entre los dos grupos. La proporción de personas de 40 a 60 años incluidas productivamente en 2018 fue de 63,6% y la proporción de personas mayores incluidas productivamente durante el mismo año fue de 68,2%.

Las disparidades de inclusión social entre las personas mayores y las personas de 40 a 60 años que se observan en Norte de Santander siguen la tendencia del promedio nacional, en donde se registra un menor nivel de inclusión social en las personas mayores.

## Composición de la exclusión social en las personas mayores en Norte de Santander: 2018



Fuente: Inclusión SAS con base en GEIH 2018

La dimensión de educación conformada por los indicadores de analfabetismo y bajo logro educativo explica el 74,5% de la exclusión social de las personas mayores en Norte de Santander.

Las condiciones de vivienda y servicios públicos contribuyen en un 15,0%, y la dimensión de acceso a salud explica el 10,4% de la exclusión social de las personas mayores.



Características de individuo: 50,5%

La condición de exclusión social de las personas mayores está explicada en un 50,5% por las características del individuo (variables de tipo individual).



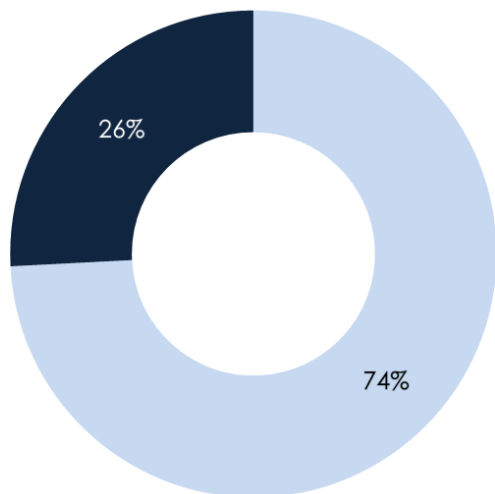
Características de los otros miembros del hogar: 34,4%

La exclusión social de las personas mayores en el departamento de Norte de Santander se explica en un 34,4% por las características de los otros miembros del hogar y en un 15,0% por las características de todo el hogar.



Características de todo el hogar: 15,0%

## Composición de la exclusión productiva de las personas mayores en Norte de Santander: 2018



- Pobreza por ingresos
- Acceso a trabajo de calidad

Fuente: Inclusión SAS con base en GEIH 2018

La exclusión productiva de las personas mayores en Norte de Santander se debe en un 74,2% a la insuficiencia de ingresos (pobreza monetaria). Las condiciones de acceso a trabajo de calidad contribuyen en un 25,8% a la exclusión productiva de las personas mayores.



Características del individuo: 59,8%



Características de los otros miembros del hogar: 40,2%

A su vez, la exclusión productiva está explicada en un 59,8% por las características individuales de las personas mayores y en un 40,2% por las características productivas de los otros miembros del hogar.

El componente de inclusión productiva no incluye indicadores de todo el hogar