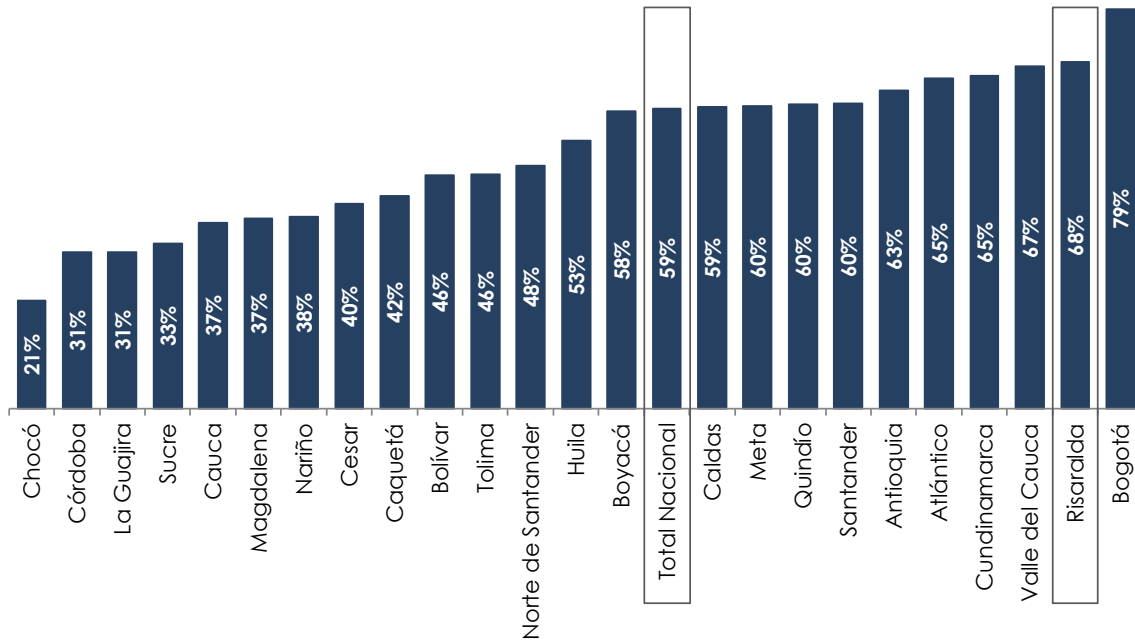
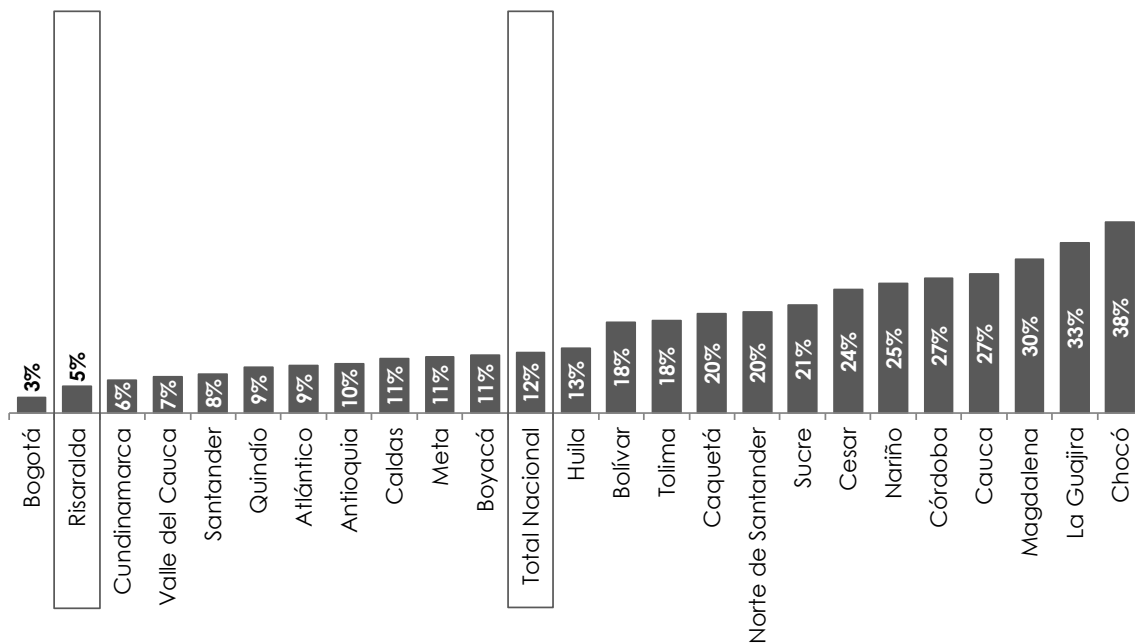


## SITUACIÓN DE INCLUSIÓN DE LAS PERSONAS MAYORES DE 60 AÑOS EN RISARALDA: 2018

**Doble inclusión**



**Doble exclusión**



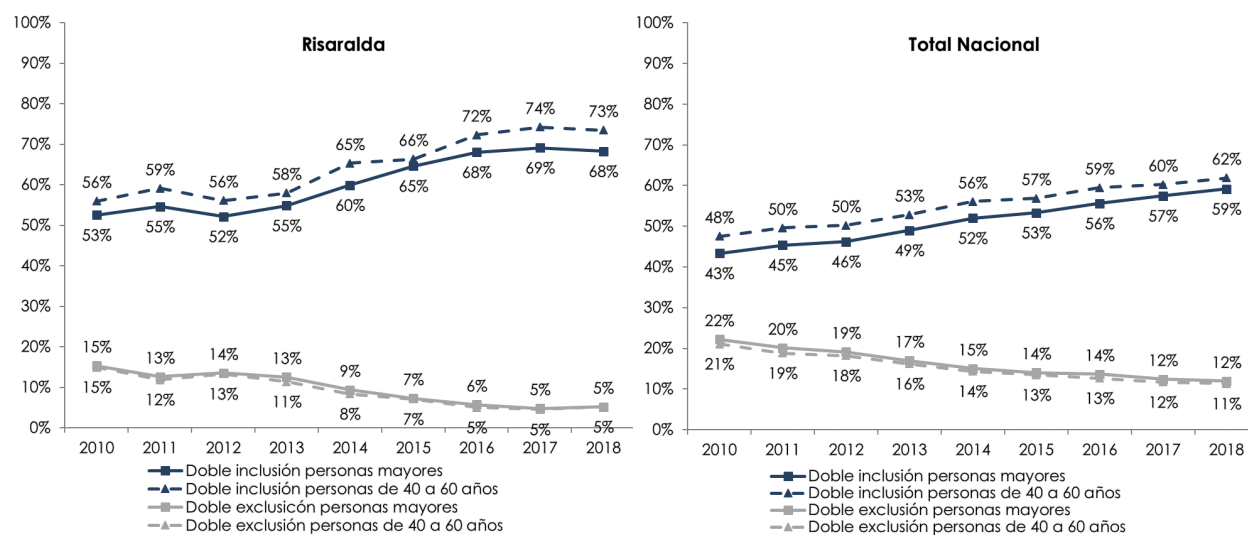
Fuente: Inclusión SAS con base en GEIH 2010-2018

En 2018, el 68,2% de las personas mayores de 60 años residentes en Risaralda se encontraba en condición de doble inclusión<sup>1</sup>, y el 5,2% estaba doblemente excluida (social y productivamente). Al comparar los resultados con el promedio nacional de Colombia se tiene que las personas mayores en Risaralda tienen un mayor nivel de doble inclusión y menor nivel de doble exclusión.

### Doble inclusión y doble exclusión de las personas mayores de 60 años y de las personas de 40 a 60 años en Risaralda

Las condiciones de inclusión de las personas mayores en Risaralda han mejorado desde 2010. A un ritmo de crecimiento promedio anual del 3,4%, la doble inclusión de las personas mayores pasó de 52,5% en 2010 a 68,2% en 2018. Por su parte, la doble exclusión se redujo al pasar del 15,4% en 2010 al 5,2% en 2018.

Al comparar los resultados con el grupo de personas de 40 a 60 años, se tiene que las personas mayores registran condiciones de inclusión más bajas. En 2018, el 68,2% de las personas mayores en Risaralda lograron tener acceso simultáneo a oportunidades sociales y productivas, porcentaje inferior al reportado por las personas de 40 a 60 años (73,5%). Por su parte, la doble exclusión de las personas mayores es similar a la doble exclusión de las personas de 40 a 60 años (5,2% vs 5,2%).



Fuente: Inclusión SAS con base en GEIH 2010-2018

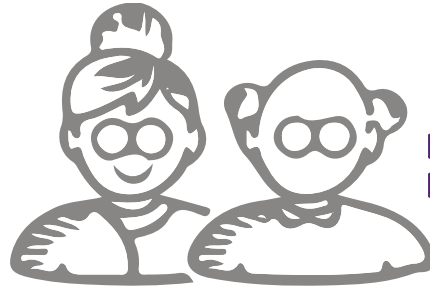
Esta disparidad entre población mayor y población de 40 a 60 años en Risaralda, en el indicador de doble inclusión, es similar a la del total nacional. Además, en

<sup>1</sup>La doble inclusión implica el acceso simultáneo a inclusión social y productiva.

Risaralda las personas mayores presentan mejores condiciones de inclusión que las del promedio nacional.

### Doble inclusión y doble exclusión de las personas mayores en Risaralda por sexo

Doble inclusión: 69,2%  
Doble exclusión: 4,8%



Doble inclusión: 67,0%  
Doble exclusión: 5,7%

Dentro del grupo de personas mayores en Risaralda, las mujeres tienen mejores condiciones de inclusión que los hombres. La doble inclusión es mayor en las mujeres mayores (69,2%) que en los hombres mayores (67,0%) y la doble exclusión es menor en las mujeres mayores que en los hombres mayores (4,8% vs 5,7%).

A nivel nacional, la doble inclusión de las personas mayores de 60 años es mayor entre las mujeres en comparación con los hombres (60,3% vs 57,8%). Además, en la doble exclusión no se observan diferencias entre mujeres y hombres mayores (11,4% vs 12,5%).

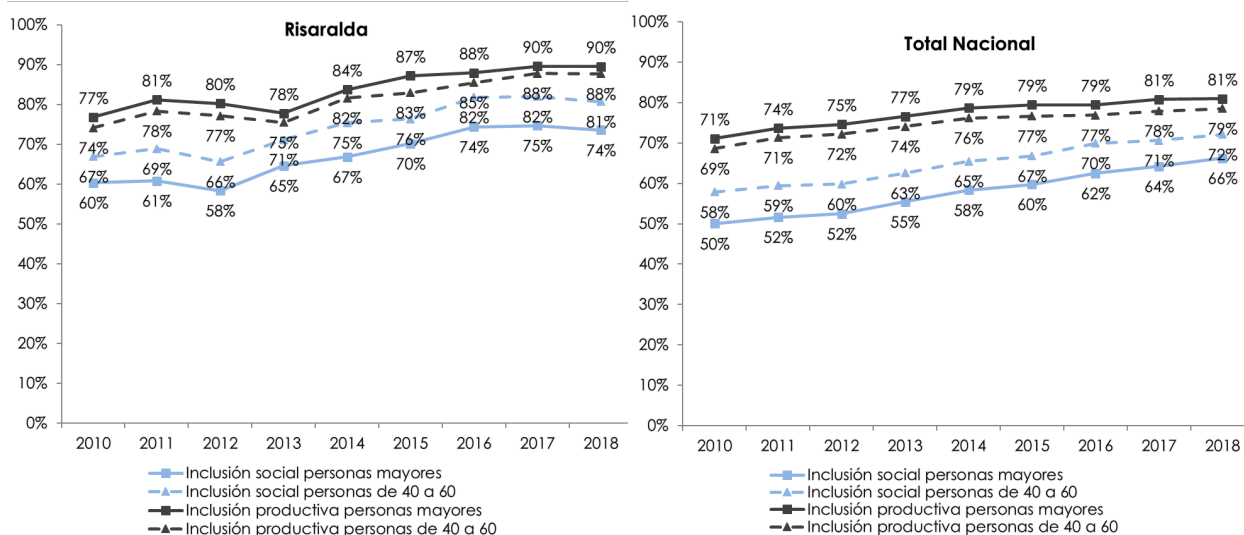
### Inclusión social e Inclusión productiva de las personas mayores y de las personas de 40 a 60 años en Risaralda

La inclusión social<sup>2</sup> de las personas mayores pasó de 60,4% en 2010 a 73,5% en 2018, lo que significó un aumento promedio anual del 2,6%. Con un crecimiento más lento al anterior, las personas mayores han registrado mejoría en inclusión productiva<sup>3</sup>.

<sup>2</sup>El componente de inclusión social consta de 3 dimensiones: educación, acceso a salud y vivienda y servicios públicos. En total las 3 dimensiones recogen 9 indicadores de los cuales 4 tienen sub-indicadores individual y resto hogar. La dimensión de educación está compuesta por los indicadores: alfabetismo y logro educativo. La de acceso a salud por los indicadores: aseguramiento en salud y acceso (financiero) a servicios de salud. Y la de vivienda y servicios públicos por los indicadores: acceso a fuente de agua mejorada, eliminación de excretas, pisos y paredes adecuadas, y hacinamiento.

<sup>3</sup>El componente de inclusión productiva consta de 2 dimensiones: pobreza por ingresos y acceso a trabajo de calidad; y 5 indicadores, todos con sub-indicadores individual y resto hogar. La dimensión de acceso a trabajo de calidad está compuesta por los indicadores: empleo, cotizante a pensión, trabaja máximo 48 hrs a la semana y sin subempleo por competencias. La dimensión de pobreza por ingresos está compuesta por el indicador de no pobre por ingresos que sigue la medición oficial de pobreza monetaria.

## ÍNDICE MULTIDIMENSIONAL DE INCLUSIÓN SOCIAL Y PRODUCTIVA PARA PERSONAS MAYORES RESULTADOS RISARALDA 2018



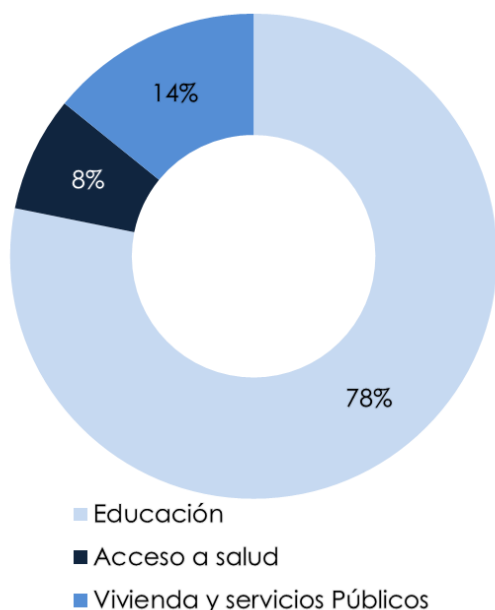
Fuente: Inclusión SAS con base en GEIH 2010-2018

Al comparar con el grupo de personas de 40 a 60 años, se tiene que las personas mayores registran menor acceso a oportunidades sociales. En 2018, el 80,7% de las personas de 40 a 60 años en Risaralda alcanzaron buenos resultados de inclusión social, mientras que las personas mayores lograron acceder a oportunidades sociales en un 73,5%.

Los resultados de inclusión productiva son diferentes entre los dos grupos. La proporción de personas de 40 a 60 años incluidas productivamente en 2018 fue de 87,6% y la proporción de personas mayores incluidas productivamente durante el mismo año fue de 89,5%.

Las disparidades de inclusión social entre las personas mayores y las personas de 40 a 60 años que se observan en Risaralda siguen la tendencia del promedio nacional, en donde se registra un menor nivel de inclusión social en las personas mayores.

## Composición de la exclusión social en las personas mayores en Risaralda: 2018



Fuente: Inclusión SAS con base en GEIH 2018

La dimensión de educación conformada por los indicadores de analfabetismo y bajo logro educativo explica el 78,2% de la exclusión social de las personas mayores en Risaralda.

Las condiciones de vivienda y servicios públicos contribuyen en un 14,2%, y la dimensión de acceso a salud explica el 7,7% de la exclusión social de las personas mayores.



Características de individuo: 50,1%

La condición de exclusión social de las personas mayores está explicada en un 50,1% por las características del individuo (variables de tipo individual).



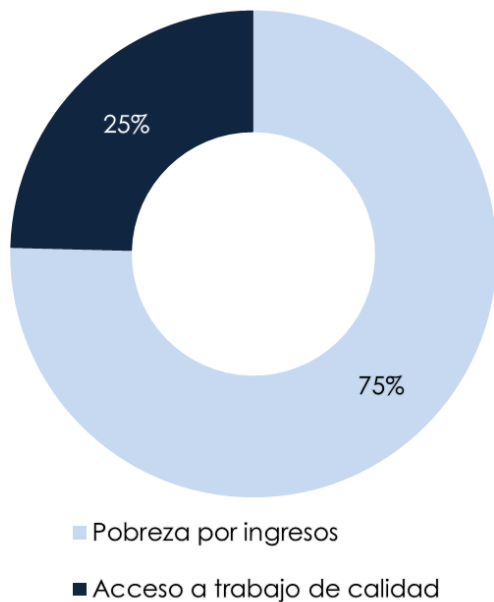
Características de los otros miembros del hogar: 35,7%

La exclusión social de las personas mayores en el departamento de Risaralda se explica en un 35,7% por las características de los otros miembros del hogar y en un 14,2% por las características de todo el hogar.



Características de todo el hogar: 14,2%

## Composición de la exclusión productiva de las personas mayores en Risaralda: 2018



La exclusión productiva de las personas mayores en Risaralda se debe en un 75,4% a la insuficiencia de ingresos (pobreza monetaria). Las condiciones de acceso a trabajo de calidad contribuyen en un 24,6% a la exclusión productiva de las personas mayores.

Fuente: Inclusión SAS con base en GEIH 2018



Características del individuo: 59,7%



Características de los otros miembros del hogar: 40,3%

A su vez, la exclusión productiva está explicada en un 59,7% por las características individuales de las personas mayores y en un 40,3% por las características productivas de los otros miembros del hogar.

El componente de inclusión productiva no incluye indicadores de todo el hogar